



2026年第一期

云南盛翔

YUNNAN SHENGXIANG

导读:

头版: 时事动态
二版: 经验交流
三版: 监理业绩
四版: 监理驿站

总二百三十七期

云南盛翔工程建设监理咨询有限公司

www.ynsxjl.com

电话: 0871-8686123

传真: 0871-8686123



让盛翔诚信的旗帜永远飘扬

诚信不只是一个华丽的词藻,贯穿于每一个人生活和工作的点点滴滴,为人来说,是一个人品质和修养的体现,以做事来说,是一个人公德和全局观的体现。

诚者,为人之基。信者,立命之本。诚信这一中国美德历来为世间百姓所称颂与铭记。无论是日常琐事还是经济活动,只有与诚信为伴,才能让你在遭遇危难或坎坷时,得到他(她)人的信任和帮助而化险为夷。如若失去诚信,就如航行的木舟失去罗盘,如没有地基的空中楼阁,何来安身立命之本。

人无信无以立身,企无信无以致远。古往今来,有多少事实都证明了“信”之重要,任何组织或个人都因诚信而存,因背信弃义而亡。一个企业诚信经营,树立了良好的信誉和形象,就获得竞争力的软实力——信用,企业就有了巨大的吸引力、竞争力,必将赢得更多客户的信任和支持。当然,一个企业信用的树立和维护,除了企业自身建设推动,也需要每一位员工以合格的信誉和形象予以支撑和维护。正如盛翔监理成立二十余年来,始终秉持“以客户价值为方向,以结果为导向,努力超越客户期望”的服务理念,赢得了极大多数业主的认可和信任,公司的每一位员工也为此付出努力和辛劳。然而,受外部因素影响,有时加之个人抱有侥幸心理,可能没很好的履职,服务未达业主或公司的期望,给公司的诚信度打了折扣。这种现象需要盛翔的每一位员工正视它并加以改进。在国家推进构建全国统一大市场、工程建设行业持续优化市场环境的当下,更加赋予了诚信新的内涵,企业的诚信成为其生存的首要。同样,盛翔的诚信也需要每一位员工尊规定、重合同、执标准,努力服务好业主,进一步提升公司信用度。

以诚立信,以信致远。在此,呼吁盛翔监理的每一位员工,从每一件小事做起,将诚信贯穿于工作的每一个环节,在树立合格的信誉和形象的基础上,更加努力的擦亮盛翔监理诚信名片,让盛翔监理诚信的旗帜永远飘扬。【夏继鹏】





聚焦超高支模难题 共探安全施工之道

——盛翔监理公司专业组开展“承插型盘扣式脚手架高支模”观摩探讨活动

为共同研究超高、超跨度钢筋混凝土结构工程模板支撑和外架拉结点设置等施工难题，推动新规范落地实施与行业经验共享，2026 年 1 月 5 日下午，盛翔监理公司专业组在安宁市中老铁路冷链物流项目（一期）工程开展以“承插型盘扣式脚手架高支模管控要点”为核心主题的观摩探讨活动。公司部分项目负责人、注册人员及专业技术骨干组成的观摩团，齐聚现场交流学习、共解难题。

本次活动以“学规范、验实效、解难题、促提升”为宗旨，将新规范学习与项目实际应用深度结合。活动伊始，项目总监杨中超带领观摩团系统梳理了承插型盘扣式脚手架相关新规范要求，重点解读了超高、超跨度场景下模板支撑架搭设及拉结点的设置，并结合安宁冷链项目单层层高超 13.5m、外框架柱跨度超 12.2m 的特殊工况，对比分析了常规施工方案与新规范要求的适配难点，为现场观摩和研讨奠定了前奏。

“纸上得来终觉浅，绝知此事要躬行”。在项目现场，观摩团深入已完成拆除作业的库房空间，亲身感受超高支模架体的施工成果与现场环境，大家近距离观察架体搭设的节点处理、拉结点布设轨迹，结合项目此前面临的拉结点可拉位置与规范不匹配、上部梁板柱未浇筑前无拉结点等实际困境，直观理解团队在破解外架超悬臂段安全防护难题时的考量与实践。

在高支模搭设现场，大家带着提前梳理的施工困惑与技术疑问，观摩研讨环节氛围热烈。各参会人员围绕新规范下超高支模拉结点优化设置、承插型盘扣式脚手架大横杆模数适配性、柔性拉结与刚性拉结结合应用等核心问题踊跃讨论。安宁冷链项目监理部代表李丁详细分享了项目建设过程中遇到的挑战——如最初采用 6m 钢管硬拉结时出现的竖向高度受限、水平向无法拉结的矛盾，以及后续研讨形成的低处钢管硬拉结+上部钢绳拉结、加设金属排架拉结、增加外架宽度形成自稳定架体三套方案的比选过程，最终选定最优方案的决策逻辑与实施效果。针对参会人员提出的超悬臂段安全防护措施、架体稳定性控制等问题，项目人员与技术骨干共同展开深入研讨，碰撞出诸多实用的思路与办法。

活动尾声，项目总监杨中超进行总结发言。会议强调，超高、超跨度结构工程施工技术难度大、安全风险高，专业技术团队在实践中难免遇到各类新问题。此次观摩活动搭建了宝贵的交流平台，不仅让大家学习了安宁冷链项目在破解外架拉结点设置难题中的创新实践，更体现了“问题共解、经验共享、与时俱进”的团队共识。未来，希望各专业技术团队能持续保持“遇问题敢攻坚、解难题善总结”的态度，加强跨项目、跨领域的交流合作，将专业组沉淀的宝贵经验传递出去，让单个项目的实践成果转化为共同财富，推动超高支模施工技术不断升级，为工程建设质量安全筑牢技术根基。

此次观摩探讨活动成功开展，既实现了新规范与实际施工的精准对接，又促进了行业内技术经验的高效流转。参会人员纷纷表示，活动内容务实、针对性强，不仅解决了自身在施工中遇到的困惑，更拓宽了技术创新思路，将把所学所悟运用到实际工作中，助力工程建设高质量发展。**【方雨】**





昆钢主城区老旧小区提升改造工程项目改造前后效果对比

老旧小区改造是民生工程更是民心工程，云南省昆明市安宁市昆钢主城区老旧小区提升改造工程项目（一期）的推进，承载着 4 万余名居民对美好生活的向往。作为项目监理核心力量，云南盛翔工程建设监理咨询有限公司凭借资质实力、精细化管理体系与责任担当，全程筑牢工程质量防线，以专业监理服务护航项目从“旧貌”到“新颜”的蜕变，让老旧小区焕发新生机，切实提升居民幸福感与获得感。

云南省昆明市安宁市昆钢主城区老旧小区提升改造工程项目（一期）位于安宁市金方街道昆钢主城区片区，项目规模宏大、惠及面广，总用地面积约 363.9 公顷，涉及 26 个老旧小区，改造民居 530 栋共 16997 套房屋，覆盖 16304 户家庭，物管面积达 1131606 平方米，直接惠及 40862 名居民，项目总投资约 26000 万元，其中建安工程费约 25000 万元。

改造前，昆钢主城区这些老旧小区因建成年代久远，普遍存在建筑结构陈旧、设施设备老化、环境脏乱差等问题：建筑立面斑驳脱落、墙皮发霉发黑，屋顶渗漏成为常态；临时建筑挤占公共空间，消防安全隐患突出，停车难、排水乱问题困扰居民日常；楼道昏暗破旧、缆线杂乱缠绕，道路坑洼不平，绿化稀疏枯萎，缺乏完善的健身与照明设施，严重影响居民居住品质与城市整体形象。

本次改造以民生需求为导向，内容涵盖居民生活的方方面面，包括但不限于建筑立面改造、屋顶防水修缮、拆除临时建筑、楼道内部提升、道路平整、污水整治、雨水整治、清淤、缆线梳理、绿化整治、消防设施升级、停车位增设、出入口道闸安装、庭院灯及路灯更换、健身设施配置等。在盛翔监理的全程把控下，各项改造工作有序推进，如今项目已显现显著成效：斑驳的建筑立面换上“新装”，平整洁白的墙面让小区颜值大幅提升；屋顶防水工程全面竣工，彻底终结了“雨天漏、晴天修”的困扰；历史临时建筑被依法拆除，腾出的空间规划为停车位与休闲区域，有效缓解停车难题，拓宽居民活动空间；杂乱的缆线被规范梳理，楼道重新粉刷亮化，道路平整通畅，污水雨水管网全面升级，彻底解决排水乱象；新增的庭院灯、路灯照亮居民出行路，精心整治的绿化区域与健身设施，让小区实现“三分钟见绿、五分钟进园”，宜居指数跨越式提升。

从设施功能不配套的老旧小区到宜居宜业的幸福家园，昆钢主城区老旧小区的华丽蜕变，离不开盛翔监理的专业坚守与责任担当。未来，盛翔监理将继续秉持“盛翔监理 建设美好生活”的美好愿景，严格履行监理职责，紧盯项目后续收尾工作，确保项目圆满竣工交付，为安宁市打造“创新、宜居、美丽、韧性、文明、智慧”的现代化城市贡献盛翔力量。**【杨雄、方雨】**



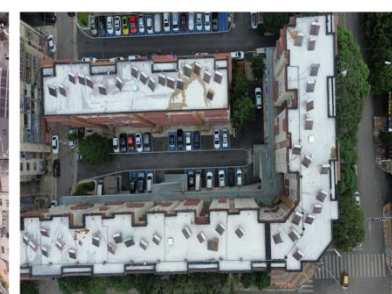
更多功能



改造前后对比效果



改造前后对比





监理质量管控的细节实践

工程质量是建筑工程的生命线，而监理作为第三方监督主体，其质量管控的细节落实直接决定了项目的最终品质。一套精细化的监理质量管控体系，需要贯穿于施工全过程，落实到每一个具体环节。

一、施工前期的预防性管控

监理的质量管控始于图纸与方案。在施工前，监理方必须组织细致的图纸会审，检查设计是否存在“错、漏、碰、缺”，特别是不同专业图纸间的协调性。对于深基坑、高支模等危险性较大的分部分项工程，需专项审查施工方案的可行性、安全措施完备性。同时，严格审查进场原材料，坚持“先检后用”原则，对钢筋、水泥等主要材料核查质量证明文件，并按规定进行见证取样送检，从源头杜绝不合格材料流入工地。

二、施工过程的动态管控

施工过程中的管控是监理工作的核心。监理人员需通过旁站、巡视、平行检验等手段实施动态监控。对于混凝土浇筑、防水施工等关键工序，实行全过程旁站，实时记录施工情况。巡视检查则需注重细节：模板支撑体系是否牢固、钢筋绑扎间距是否符合设计、砌体工程中砂浆饱满度是否达标等。监理工程师应随身携带检测工具（如靠尺、塞尺、回弹仪），及时发现问题并督促整改。工序验收严格执行“三检制”，上道工序不合格坚决不得进入下道工序。

三、技术管理的精细管控

监理对技术细节的把握尤为重要。需重点关注：混凝土配合比的控制与坍落度检测、大体积混凝土的测温养护、钢筋连接质量（特别是机械连接与焊接接头）、预应力张拉数据与伸长量双控、钢结构高强螺栓的施拧扭矩等。对于安装工程，要检查管道坡度、支架间距、电气线路绝缘电阻测试等隐蔽前验收。监理日志、旁站记录应详细、客观，具有可追溯性。

四、问题处理的闭环管控

发现质量问题后，监理需立即签发监理通知单，明确问题性质、部位及整改要求。对于重大质量隐患，必要时可征得建设单位同意后下发工程暂停令。整改过程中，监理要跟踪检查整改措施落实情况，整改完成后组织复查验收，形成完整的“发现-通知-整改-验证”闭环。定期召开质量专题会议，分析质量趋势，提出预控建议。

五、现代技术的辅助管控

现代监理工作应积极运用技术手段提升管控精度。利用无人机进行大面积场地巡检，通过 BIM 模型进行管线综合碰撞检查，采用智能传感器监测基坑变形、支架应力等数据，使用移动终端实时上传现场情况，实现质量管理的数字化、可视化。

真正的工程质量，诞生于毫米级的计较与毫不妥协的坚持中。监理工作的价值，正是在于将这些看似繁琐的细节管控，转化为建筑屹立百年的坚实基础。只有将管控细化到每一道焊缝、每一方混凝土、每一个螺栓，才能将蓝图上的线条，真正化为大地之上经得起时间考验的丰碑。**【卢加建】**